



Swede Energy - Nordens största solenergianläggning på tak, Castellum Hisingen Logistikpark, Göteborg

Kvartalsrapport

1 APRIL – 30 JUNI 2020

SOLTECH ENERGY SWEDEN AB (PUBL)

Andra kvartalet i sammandrag

Andra kvartalet i korthet

- Koncernens intäkter i kvartalet uppgick till 156,1 (92,3) MSEK. En ökning med 69%
- Intäkterna i den svenska verksamheten växte till 109,1 (63,8) MSEK, en ökning med 71%
- Koncernens resultat före avskrivningar (EBITDA) uppgick till 49,7 (18,4) MSEK. En ökning med 170%
- Koncernens rörelseresultat (EBIT) uppgick till 35,6 (11,5) MSEK. En ökning med 210%
- Periodens resultat efter skatt uppgick till -37 (-3) MSEK. Resultatet har påverkats av orealiserade kursdifferenser i den kinesiska verksamheten med -38,5 (-0,0) MSEK
- Periodens kassaflöde för koncernen uppgick till 69,4 (-13,6) MSEK
- Resultat per aktie uppgick till -0,65 (-0,17)
- Covid-19 bedöms ej haft en väsentlig påverkan på den svenska verksamheten i andra kvartalet. Den främsta påverkan i den svenska verksamheten är att projekt skjuts framåt och att det tar längre tid att komma till beslut. Soltech har trots detta haft en väldigt god orderingång under kvartalet vilket bidrar till den ökade omsättningen jämfört med motsvarande period föregående år
- Verksamheten i Kina har under kvartalet kommit tillbaka till en normal nivå där samtlig installerad kapacitet om 143 MW nu genererar intäkter som förväntat. Intäkterna påverkades dock negativt i perioden med ca 5 MSEK på grund av tillfälliga prissänkningar på el i kombination med att en mindre del av produktionsanläggningarna varit stänga till i slutet av maj. Detta som en direkt följd av Covid-19

Första halvåret i sammandrag

- Totala rörelseintäkter uppgick till 209 (148,7) MSEK. En ökning med 40%
- Koncernens rörelseresultat före avskrivningar (EBITDA) uppgick till 48,4 (38,2) MSEK. En ökning med 26%
- Koncernens rörelseresultat (EBIT) uppgick till 20,8 (22,3) MSEK. En minskning med 6%
- Periodens resultat efter finansiella poster, valutaeffekter och skatt uppgick till -42,5 (-12,6) MSEK

Väsentliga händelser under perioden

- Den 4 maj tillträdde Soltech som ägare till 70% procent av Fasadsystem i Stenkullen AB
- Soltech blir officiell sponsor till svenska satsningen på Expo 2020 i Dubai
- Över 80 MSEK i ordervärde hos Soltechs dotterbolag i april-maj trots Covid-19 pandemi
- Soltechs dotterbolag Advanced Soltech Sweden AB (publ) riktade erbjudande om upp till 100 MSEK under det befintliga obligationsramverket övertecknat
- Soltechs dotterbolag Advanced Soltech tecknar samarbetsavtal som fullt utbyggt ger drygt 31 MSEK per år samt tar order om 30,4 MSEK
- Soltech Energy Sweden AB (publ) optionsprogram (2015/2020) som instiftades 2015 innan notering av Bolagets aktier på Nasdaq First North, har till den del som tilldelats och tecknats, lösts in av innehavarna
- Anna Kinberg Batra valdes av årsstämman till ny styrelseordförande
- Max Metelius utses till VD och Frederic Telander till ordförande i Advanced Soltech från och med 24 juni

Väsentliga händelser efter rapportperioden

- Advanced Soltechs ASRE får två nya orders som ger totalt cirka 130 MSEK under avtalstiden
- Soltech Energy Sweden AB (publ) offentliggör företrädesemission om 98 MSEK med möjlig övertilldelningsemission om maximalt 46 MSEK för att finansiera fortsatt expansion genom förvärv samt för att utveckla befintliga dotterbolag

Utvalda nyckeltal¹

	KONCERNEN				MODERBOLAGET			
	Q2 2020	Q2 2019	200101 200630	190101 190630	Q2 2020	Q2 2019	200101 200630	190101 190630
Rörelseintäkter KSEK	156 076	92 349	208 919	148 770	1 620	4 547	3 751	7 769
Försäljningsutveckling	69%	371%	40%	350%	-64%	-20%	-52%	-25%
Bruttovinstmarginal	54%	50%	51%	55%	97%	20%	46%	28%
Rörelseresultat (EBIT), KSEK	35 587	11 457	20 859	22 309	-3 830	-4 420	-8 207	-7 982
Rörelseresultat (EBITDA), KSEK	49 748	18 403	48 430	38 466	-3 830	-4 367	-8 207	-7 876
<i>Kapitalstruktur</i>								
Soliditet	21%	32%	21%	32%	81%	94%	81%	94%
<i>Data per aktie</i>								
Utestående antal aktier	57 206 964	54 519 358	57 206 964	54 519 358	57 206 964	54 519 358	57 206 964	54 519 358
Genomsnittligt antal aktier	56 171 460	43 078 972	55 903 161	48 528 566	56 171 460	43 078 972	55 903 161	48 528 566
Antal aktier efter utspädning ¹	57 206 964	55 970 271	57 206 964	55 970 271	57 206 964	55 970 271	57 206 964	55 970 271
Resultat per aktie, SEK	-0,65	-0,17	-0,63	-0,13	0,14	0,01	0,08	-0,05
Resultat per aktie efter utspädning	-0,65	-0,17	-0,63	-0,13	0,14	0,01	0,08	-0,05
Utdelning per aktie	-	-	-	-	-	-	-	-
Eget kapital per aktie	3,24	5,76	3,24	3,70	4,99	4,61	4,99	4,61
Eget kapital per aktie efter utspädning ²	3,24	5,61	3,24	3,60	4,99	4,49	4,99	4,49

¹ Se not 2, sid 15.

² Endast de optionsprogram vars emissionskurs understiger periodens genomsnittliga börskurs kan leda till utspädningseffekt.



VD har ordet

Fortsatt stark tillväxt

Vi levererar ett starkt andra kvartal med 69 procents omsättningsökning och 210 procents ökning av rörelseresultatet (EBIT).

Vår expansionsresa fortsätter under året på en bra nivå och räknar med att årets omsättning med god marginal överstiger förra årets.

Hur påverkar Covid-19 Soltech

Koncernen har påverkats i mindre grad av Covid-19 än vi befarade. Självklart har kundmöten skjutits upp både på konsument och företagssidan, men det går bevisligen att göra affärer i alla fall. Hur denna kris påverkar oss på helåret är svårt att uttala sig om, vi räknar dock med en framgångsrik höst. Jag grundar detta på vår förvävsstrategi, tillväxt i befintliga bolag och en större installerad bas i Kina som löpande ger ökade intäkter.

Förvävsstrategin levererar fyra nya bolag under första halvåret

Vi ser det som ett riktigt styrkebesked att, trots Covid-19 pandemin, ha kunnat genomföra fyra förvärv under första halvåret. Vi tillträdde som ägare till 100 procent av Soldags i Sverige AB och till 60 procent av Merasol AB den 2 januari. Den 1 mars tillträdde vi som ägare till 70 procent av Takorama AB och den 4 maj tillträdde vi som ägare till 70 procent av Fasadsystem i Stenkullen AB.



De tre första bolagen jobbar mot konsument- respektive företagsmarknaden inom solenergi och marknaden för tätskiktstak, där solenergi ofta läggs. Fasadsystem blir vår nyckel till den växande marknaden för solenergi på fasader. Det viktigaste är att vi återigen lyckas förvärva riktigt fina företag med drivna och kompetenta ledare samt medarbetare.

Att transformera traditionella branscher har stor potential

Vi drivs av att leverera kvalitet till våra kunder, att bidra till att samhället uppnår klimatmålen och av att leverera en god avkastning till våra aktieägare. Ett sätt att göra detta är att transformera traditionella företag inom branscher som tak, fasad och el till bolag som även jobbar med solenergi. Vårt första förvärv i denna strategi var takföretaget NP-Gruppen i januari 2019. I kvartal 1 adderade vi Takorama och kvartal 2 Fasadsystem. Vårt mål är att successivt förvärva fler och fler liknande företag då vi bedömer att potentialen är stor för en god tillväxt och lönsamhet inom detta segment.

Vi förvärvar dessa bolag för cirka 0,5 gånger omsättningen och Soltech värderas idag till ca 3 gånger omsättningen vilket leder till en riktigt bra arbitrageaffär.

Vår verksamhet i Kina

Vår verksamhet har påverkats i mindre utsträckning än vi befarade av Covid-19 men desto mer av orealiserade valuta-differenser under kvartal 2.

Arbetet med den planerade särnoteringen av vårt dotterbolag Advanced Soltech Sweden AB (publ) tillsammans med Carnegie och DNB löper på och mer information om den processen kommer under hösten. Efterfrågan på vårt erbjudande är fortsatt högt och våra affärer fortsätter att växa.

Fullt fokus på synergier och expansion

Vi har nu sju dotterbolag i den svenska verksamheten och siktar på att bli fler under året. Det finns stora synergier att hämta inom inköp, lager & logistik, HR, sälj, marknadsföring etc. Det är något vi jobbar hårt med och vi börjar se tecken

på att det går väldigt bra. Ett exempel är bättre inköpspriser på solceller och växelriktare. Det viktigaste för framtiden är att vi lyckats samla ett härligt gäng av drivna, kompetenta och trevliga entreprenörer som trivs ihop och som siktar mot samma mål.

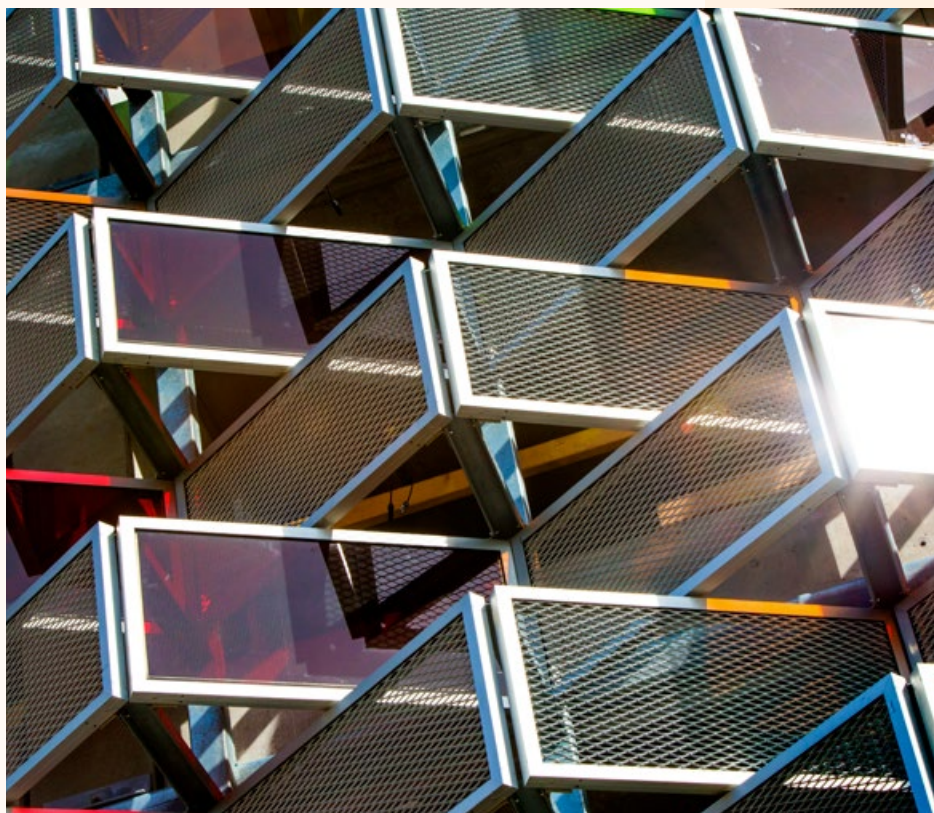
Företrädesemission 24/8 till 7/9

Styrelsen har med bolagsstämmans bemyndigande beslutat om en företrädesemission. Syftet att skapa ekonomiska förutsättningar för att satsa ännu mer på förvärv och befintliga bolag. Alla aktieägare kommer att få ett brev och en broschyr hem i brevlådan inom kort med all information. All information finns självklart även på vår hemsida.

Vi ser fram mot en spännande höst och bra 2020!



Stefan Ölander, VD



**Soltech Facade -
fasadintegrerad
solpanna,
parkeringshus
Vallastaden,
Linköping**

Advanced Soltech's kinaverksamhet

Advanced Soltech Sweden AB (ASAB) erbjuder genom helägda dotterbolag i Kina kommersiella kinesiska kunder elektricitet från solenergi producerad på kundens eget tak. Erbjudandet till kunden innebär att ASAB investerar i, äger och driver solenergianläggningen på kundens tak mot att denne köper den el som anläggningen producerar på ett 20-årigt kontrakt till ett i förväg överenskommet pris. El som kunden inte köper säljs till elnätet.

Verksamheten i Kina finansieras genom lån, hittills främst obligationsemissioner, och eget kapital från ASAB. Genom finansieringen kan investerare ta del av den starka tillväxten i kinesisk solenergi och bidra till kraftigt minskade koldioxidutsläpp. En producerad kWh solenergi i Kina ersätter en smutsig energimix baserad på kol med ca. 10 gånger högre utsläpp av växthusgaser än i Sverige.

Väsentliga händelser under andra kvartalet 2020

- Under andra kvartalet har mycket av den kinesiska ekonomin återgått till ett mer normalt tillstånd. För ASAB:s del är samtliga anläggningar tillbaka till normal produktion från och med i slutet av maj.
- I juni emitterade ASAB 105 MSEK nya obligationer under sitt existerande gröna obligationsramverk om 1500 MSEK. Emissionen blev övertecknad. Nettolikviden om 92 MSEK har investerats i nya anläggningar.
- Ett nytt samarbetsavtal har tecknats om byggnation av 35 megawatt (MW) solenergikapacitet. Avtalet slöts med FengXian Economic Development Zone Investment Development Co. Ltd, som ägs av lokalregeringen i staden FengXian i JiangSu provinsen. Fullt utbyggt kommer det att generera årliga intäkter om ca 31 MSEK.
- Max Metelius (tidigare COO/CFO) har tillträtt som VD och tidigare VD Frederic Telander har tillträtt rollen som arbetande Styrelseordförande.
- Styrelsen i ASAB har förstärkts med två externa ledamöter Patrick de Muynck och Vivianne Holm.
- Arbetet med att förbereda bolaget för en notering på First North Growth Market fortsätter enligt plan.



Advanced Soltech – Solenergianläggning, Kina

- Vid utgången av första halvåret har ASAB 140 MW installerad och intäktsgenererande solenergikapacitet med 17,4 år i genomsnittlig kvarvarande kontraktslängd. Under första halvåret har vi producerat 53,6 miljoner kWh vilket har minskat utsläppen av CO₂ i Kina med ca 34 357 ton.
- Vid utgången av första halvåret hade ASAB 47 MW i skrivna och klara order, ramavtal motsvarande 705 MW och en pipeline som bolaget löpande bearbetar om 134 MW.

Väsentliga händelser efter rapportperioden

- I augusti har Lars Höst tillträtt som CFO för ASAB. Lars har erfarenhet från noterad miljö och kommer bland annat att arbeta med att förstärka och förbättra Bolagets rapportering och övriga ekonomistyrning.
- ASAB har tecknat sin näst största order hittills, en solenergianläggning på 11 MW som beräknas ge årliga intäkter på cirka 6,1 MSEK, eller cirka 122 MSEK under avtalets 20-åriga löptid. Investeringen uppgår till ca 50,6 MSEK och byggstart planeras till fjärde kvartalet 2020.
- ASAB har idag 143 MW installerad solenergikapacitet som fördelar sig på 102 anläggningar.

Finansiell översikt koncernen

Intäkter och resultat

April – Juni 2020

Koncernens intäkter ökade till 156,1 MSEK jämfört med 92,3 MSEK samma period föregående år. Omsättningsökningen uppgår till 69%.

Precis som under första kvartalet finns det i den svenska delen av verksamheten tendenser att beställare skjuter projekt framåt och att det längre tid att komma till beslut. Trots detta har orderingången i det andra kvartalet varit stark. Under kvartalet har ett förvärv genomförts och detta har i kvartalet bidragit med 23,2 MSEK i omsättning till koncernen.

Koncernens rörelseresultat (EBITDA) har under andra kvartalet 2020 utvecklats väldigt positivt och uppgår till 49,7 MSEK jämfört med 18,4 MSEK motsvarande period föregående år, en ökning med hela 170 % mitt i den pågående Covid-19 pandemi.

Soltech har under perioden fortsatt investera vilket lett till ökade avskrivningar på både goodwill och solanläggningar. De ökade kostnaderna är enligt plan och ingår som en del av förvävsstrategin och arbetet med att ställa om bolag från traditionella bolag till solbolag samtidigt som vi bygger en grund för tillväxt.

Finansiella kostnaderna i kvartalet påverkas i väsentlig omfattning av orealiserade valutakurseffekter från den kinesiska verksamheten om -38,5 Mkr vilket minskar resultatet efter finansiella poster till -32,9 (-2,9) MSEK. Skatt och latent skatt har påverkat resultatet med -4,1 (-0,0) MSEK och resultatet efter skatt uppgår i perioden till -37,0 (-3,0) MSEK.

Januari – Juni 2020

Koncernens intäkter ökade under första halvåret till 208,9 MSEK jämfört med 148,8 MSEK. Omsättningstillväxten uppgår till 40 %. Under första halvåret 2020 har fyra förvärv genomförts, dessa förvärv har bidragit med 67,4 MSEK i omsättning i perioden.

Koncernens rörelseresultat (EBITDA) har under först halvåret 2020 utvecklats positivt och uppgår till 48,4 MSEK jämfört med 38,5 MSEK motsvarande period föregående år, detta trots en pågående Covid-19 pandemi med en lägre aktivitet framförallt under första kvartalet.

Finansiella kostnaderna är fortsatt höga vilket drar ner resultatet efter finansiella poster till -40,7 (-7,3) MSEK. Skatt och latent skatt har påverkat resultatet med -1,7 (-5,4) MSEK och resultatet efter skatt uppgår i perioden till -42,8 (-12,6) MSEK.

Kassaflöde och finansiell ställning

April – Juni 2020

Koncernens disponibla likvida medel uppgick per den 30 juni 2020 till 110 (169) MSEK. Räntebärande skulder, uppgick per vid utgången av andra kvartalet till 995 (674) MSEK. I skulderna ingår bl.a. obligationslån upptagna i dotterbolaget Advanced Soltech Sweden AB (publ).

Periodens kassaflöde uppgår till 69,4 (-13,6) MSEK och har bland annat påverkats av inkomna likvider från inlösta optionsprogram, upptagna lån och investeringar i dotterbolag och solenergianläggningar. Koncernens soliditet uppgick per rapportdatum till 21 (32)%.

Januari – Juni 2020

Kassaflödet för första halvåret 2020 uppgick till 8,0 (122,8) MSEK.

Finansiella poster

Se not 1.

Investeringar

April – Juni 2020

Den 23 april förvärvades 70% av aktierna i Fasadsystem i Stenkullen AB. Samtliga aktier värderades till 40 MSEK förutsatt att uppställda omsättnings- och vinstmål uppnås. Förvärvet betalas med en kontantdel om 13,7 MSEK och med nyemitterade aktier i Soltech Energy Sweden AB (publ) till ett värde av 7 MSEK. Efter 12, 24 respektive 36 månader kan ytterligare 3,66 MSEK /år utbetalas om uppställda omsättnings- och lönsamhetsmål uppfylls.

Investeringar i solenergianläggningar, inklusive påbörjade men ej färdigställda projekt, i ASRE uppgick vid utgången av andra kvartalet till totalt 919 (869) MSEK.

Januari – Juni 2020

Den 2 januari förvärvades 100% av aktierna i Soldags i Sverige AB. Samtliga aktier värderades till 23,5 MSEK förutsatt att uppställda omsättnings- och vinstmål uppnås. Förvärvet betalades med en initial kontantdel om 4,7 MSEK samt nyemitterade aktier i Soltech Energy Sweden AB (publ) till ett värde av 4,7 MSEK. Efter 12, 24 respektive 36 månader kan ytterligare totalt 14,1 MSEK betalas ut i tilläggsköpeskilling om uppställda omsättnings- och lönsamhetsmål uppnås.

Den 2 januari förvärvades 60% av aktierna i Merasol AB. Samtliga aktier värderades till 25 MSEK förutsatt att uppställda

omsättnings- och vinstmål uppnås. Förvärvet betalades med en initial kontantdel om 4,5 MSEK samt nyemitterade aktier i Soltech Energy Sweden AB (publ) till ett värde av 3 MSEK. Efter 12 respektive 24 månader kan ytterligare totalt 7,5 MSEK betalas ut i tilläggsköpeskilling om uppställda omsättning- och lönsamhetsmål uppnås.

Den 2 mars förvärvades 70% av aktierna i Takorama AB. Samtliga aktier värderades till 14,5 MSEK förutsatt att uppställda omsättnings- och vinstmål uppnås. Förvärvet betalades med en initial kontantdel om 4,5 MSEK samt nyemitterade aktier i Soltech Energy Sweden AB (publ) till ett värde av 2,03 MSEK. Efter 12, 24 respektive 36 månader kan ytterligare totalt 3,82 MSEK betalas ut i tilläggsköpeskilling om uppställda omsättning- och lönsamhetsmål uppnås.

Den 23 april förvärvades 70% av aktierna i Fasadsystem i Stenkullen AB enligt beskrivning ovan.

Personal

April – Juni 2020

Personalkostnaderna i andra kvartalet uppgick till -21,8 (-13,9) MSEK. Ökningen är primärt en följd av de företagsförvärv som har genomförts men även ett resultat av investeringar i befintlig verksamhet.

Januari – Juni 2020

Personalkostnaderna i för halvåret 2020 uppgick till -35,3 (-22,3) MSEK.

Framtidsutsikter

Allt fler företag, offentlig sektor och privatpersoner investerar i solenergi och kommande steg i utvecklingen är den byggnadsintegrerade solenergin, som utgörs av produkter som fungerar både som en solenergilösning och ett byggnadsmaterial. Här anser sig Soltech mycket väl positionerat med estetiskt tilltalande produkter för byggnadsintegrerad produktion av elektricitet.

I en sådan expansiv bransch som solenergi sker det efter ett antal års kraftig uppgång en sättning på marknaden i form av konkurser, förvärv och fusioner. Soltech är aktiva på marknaden och kan agera snabbt för att ta tillvara på affärsmöjligheter genom att utnyttja vår ekonomiska styrka och korta beslutsvägar. Bolaget bedömer framtidsutsikterna för expansion som mycket goda.

Moderbolaget

Moderbolagets intäkter har under andra kvartalet minskat till 1,6 (4,8) MSEK och under första halvåret minskat till 3,7 (7,8) MSEK. Minskningen är hänförlig till att Soltechs egna produkter numera säljs direkt från dotterföretag. Moderbolagets rörelseresultat (EBITDA) uppgick till -3,8 (-4,4) MSEK under andra kvartalet och till -8,2 (-7,9) MSEK under första halvåret.

Utestående optionsprogram (2015/2020) som instiftades 2015 innan notering av Bolagets aktier på Nasdaq First North, har till den del som tilldelats och tecknats, lösts in av innehavarna. Inga utestående optionsprogram finns i dagsläget.

Transaktioner med närstående

Inga väsentliga närstående transaktioner, utöver normala affärstransaktioner, har skett i koncernen och i moderbolaget under perioden.

Aktien

Antalet aktieägare i Bolaget uppgår i juni månad 2020 till drygt 34 400 st. Aktien handlas på Nasdaq First North Stockholm under kortnamn SOLT (ISIN kod SE0005392537). Antalet aktier uppgår till 57 206 694 stycken per balansdagen.

Redovisnings- och värderingsprinciper

Bolagets redovisningsprinciper innebär bl.a. att Bolaget tillämpar årsredovisningslagen och Bokföringsnämndens allmänna råd BFAR 2012:1 Årsredovisning och koncernredovisning (K3). Bolag där Soltech innehar majoriteten av rösterna på bolagsstämma klassificeras som dotterföretag och konsolideras i koncernredovisningen.

Nyckeltal

I Soltechs finansiella rapporter ingår både finansiella nyckeltal som specificeras i gällande regler för finansiell rapportering, alternativa nyckeltal enligt ESMA:s definition och andra nyckeltal relaterade till verksamheten. De alternativa nyckeltalen betraktas som relevant för en investerare som bättre vill förstå bolagets resultat och finansiella ställning

Soltechs åtgärder beträffande covid-19

Soltechs verksamhet och arbete har fortgått som vanligt i största möjliga utsträckning. Anställda har arbetat hemifrån i den mån detta bedöms nödvändigt och resande har hållits nere till ett minimum. Dialog med kunder och olika samarbetspartners har skett både via olika former av mobila verktyg men även via platsbesök. Då besök och arbetet som sådant till största del sker utomhus har riskerna med smittspridning hållits på en låg nivå.

Soltech följer utvecklingen noggrant och ser löpande över om behov finns att ta del av de olika stödpaket som utfärdas av regeringen. Vi har under andra kvartalet inte sett några väsentliga effekter på koncernens ekonomi och resultat.

Väsentliga risker i sammandrag

Allt företagande och ägande av aktier är förenat med ett risktagande och verksamheten i Soltech Energy Sweden AB (publ) utgör därvid inget undantag. Vid en bedömning av Bolaget är det av vikt att beakta ett antal riskfaktorer av vilka ett urval presenteras nedan i starkt sammandrag.

AFFÄRSRISKER - normala affärsrisker förekommer i alla företag och är risker såsom lägre intresse för Bolagets produkter än förväntat, marknaden kan vara mindre än förväntat, risk för reklamationer, risker i kundfordringar, risk för tvister och garantiförbindelser. Samtliga dessa risker kan påverka Bolagets resultat och finansiella ställning negativt. Inom affärsområdet solpaneler för generering av elektricitet finns även många aktörer med liknande eller annan teknik. Det kan visa sig att kunderna föredrar konkurrenters system vilket även det skulle påverka Bolagets resultat och ställning negativt.

GLOBALA EKONOMISKA FÖRHÅLLANDEN - ändrade förutsättningar och förhållanden i den globala ekonomin kan ha oförutsedd inverkan på Bolagets utveckling. Exempelvis påverkas Bolagets vinst av förändrade förhållanden mellan den svenska, kinesiska valutan samt Euron. Ökade räntor lokalt eller globalt påverkar såväl upplåningskostnad som kunders kalkyler.

COVID-19 - Turbulensen på de finansiella marknaderna med hänsyn till Covid-19 pandemin har skjutit både på den planerade noteringen av dotterbolaget Advanced Soltech Sweden AB (publ) samt den planerade obligationsemissionen med Nordea och DNB.

Koncernen förväntar sig inga väsentliga förändringar i framtida affärsplaner som bedöms påverka värdering av värdering av goodwill.

Revision

Denna delårsrapport har inte varit föremål för granskning av bolagets revisor.

Kommande rapport

Rapport för tredje kvartalet 2020 offentliggörs den 3 november 2020.

Soltech välkomnar
Anna Kinberg Batra som
ny styrelseordförande



Stockholm den 21 augusti 2020

Anna Kinberg Batra
Styrelseordförande

Ninna Engberg
Styrelseledamot

Göran Starkebo
Styrelseledamot

Frederic Telander
Styrelseledamot

Stefan Ölander
Verkställande direktör

Resultaträkningar

Belopp i KSEK	Not	KONCERNEN				MODERBOLAGET			
		Q2 2020	Q2 2019	200101 200630	190101 190630	Q2 2020	Q2 2019	200101 200630	190101 190630
Nettoomsättning		133 980	88 593	182 154	144 657	1 620	4 809	3 751	7 769
Förändring pågående arbeten		0	3 078	0	3 078		-272	0	-272
Övriga rörelseintäkter		22 096	678	26 766	1 035	0	10	0	69
Summa intäkter		156 076	92 349	208 919	148 770	1 620	4 547	3 751	7 566
Rörelsens kostnader									
Råvaror förnödenheter och handelsvaror		-71 684	-46 350	-101 887	-67 297	-52	-3 633	-2 014	-5 418
Övriga externa kostnader		-12 404	-13 685	-22 628	-20 650	-2 052	-2 732	-4 552	-5 321
Personalkostnader		-21 872	-13 904	-35 287	-22 307	-3 345	-2 542	-5 331	-4 654
Avskrivningar		-14 161	-6 946	-27 570	-16 157	0	-53	0	-106
Övriga rörelsekostnader		-367	-7	-688	-50	0	-7	-61	-49
Rörelseresultat		35 587	11 457	20 859	22 309	-3 830	-4 420	-8 207	-7 982
Resultat från finansiella investeringar	1								
Ränteutgifter och liknande resultatposter		1 546	118	1 610	140	11 974	4 682	12 629	4 971
Räntekostnader och liknande resultatposter		-70 016	-14 551	-63 262	-29 704	75	256	74	256
Resultat efter finansiella poster		-32 883	-2 976	-40 792	-7 255	8 220	518	4 496	-2 755
Skatt		-4 086	-45	-1 695	-5 358	0		0	0
Periodens resultat		-36 969	-3 021	-42 487	-12 613	8 220	518	4 496	-2 755
Hänförligt till moderbolagets ägare		-37 246	-9 144	-35 889	-7 237				
Minoritetsintresse		277	6 123	-6 598	-5 377				

Balansräkningar i sammandrag

Belopp i KSEK	Not	KONCERNEN			MODERBOLAGET		
		2020-06-30	2019-06-30	2019-12-31	2020-06-30	2019-06-30	2019-12-31
Tillgångar							
Anläggningstillgångar							
<i>Immateriella anläggningstillgångar</i>							
Övriga immateriella tillgångar		45 457	142	46 789		118	
Goodwill		173 454	41 301	85 079			
Summa immateriella anläggningstillgångar		218 912	41 443	131 868	0	118	0
<i>Materiella anläggningstillgångar</i>							
Maskiner och inventarier		4 326	1 895	1 124		287	
Solenergianläggningar		918 674	868 946	917 616			
Summa materiella anläggningstillgångar		922 999	870 841	918 740	0	287	0
<i>Finansiella anläggningstillgångar</i>							
Uppskjuten skattefordran		10 037		9 271			
Andelar i koncernföretag					272 754	149 256	179 871
Fordringar hos koncernföretag					53 212	1 000	33 597
Andra långfristiga fordringar		94 593	18 524	87 169	459	150	459
Summa finansiella anläggningstillgångar		104 630	18 524	96 440	326 425	150 406	213 927
Summa anläggningstillgångar		1 246 541	930 808	1 147 048	326 425	150 810	213 927
Omsättningstillgångar							
<i>Varulager</i>							
Varulager		24 467	16 713	16 572		5 209	
Förskott till leverantörer		9 219	1 304	25 517	187	606	0
Summa varulager		33 686	18 017	42 089	187	5 815	0
<i>Kortfristiga fordringar</i>							
Kundfordringar		112 987	44 667	60 149	3 026	2 938	1 983
Fordringar hos koncernföretag					0	2 215	10 909
Upparbetade men ej fakturerade intäkter		18 666		5 790			
Skattefordran		1 166	22	442			
Övriga fordringar		34 756	115 080	30 456	229	782	506
Förutbetalda kostnader och upplupna intäkter		3 374	7 020	1 495	4 620	2 351	300
Summa kortfristiga fordringar		170 949	166 789	98 332	7 874	8 286	13 698
Kassa och bank		109 830	169 274	101 849	19 648	102 871	43 312
Summa omsättningstillgångar		314 465	354 080	242 270	27 709	116 972	57 010
Summa tillgångar		1 561 008	1 284 888	1 389 318	354 135	267 782	270 937

Balansräkningar i sammandrag, forts.

Belopp i KSEK	KONCERNEN			MODERBOLAGET		
	2020-06-30	2019-06-30	2019-12-31	2020-06-30	2019-06-30	2019-12-31
Eget kapital och skulder						
Eget kapital	334 945	408 917	333 735	285 594	251 565	242 362
Minoritetsintresse i eget kapital	149 517	95 043	132 192			
Avsättningar						
Uppskjuten skatteskuld	9 655	1 423	8 633	0		
Garantiskulder	1 622		863	0		
Övriga avsättningar	53 039	31	15 331	53 008		15 300
Summa avsättningar	64 315	1 454	24 827	53 008	0	15 300
Långfristiga skulder						
Checkkredit	2 472		4 845			
Skulder till kreditinstitut	38 766	3 085	37 578			
Obligationslån	882 129	628 545	789 505			
Övriga skulder	50 463	2 559	26 262			
Skulder till koncernföretag	0					
Summa långfristiga skulder	973 830	634 189	858 190	0	0	0
Kortfristiga skulder						
Förskott från kunder	11 690	218	2 959	700	218	
Leverantörsskulder	92 997	114 854	106 640	1 918	6 120	1 776
Skulder till koncernföretag	0				8 300	
Aktuella skatteskulder	8 990	2 591	3 143	23	5	19
Övriga skulder	39 109	74 155	25 850	11 296	386	8 628
Upplupna kostnader och förutbetalda intäkter	35 131	48 510	33 974	1 595	1 189	2 853
Summa kortfristiga skulder	187 918	240 328	172 566	15 532	16 218	13 276
Summa eget kapital och skulder	1 561 008	1 284 888	1 389 318	354 135	267 782	270 937

Egna kapitalets utveckling under första halvåret

Moderbolaget

Belopp i KSEK	Aktiekapital	Balanserat resultat	Överkursfond	Årets resultat	Totalt eget kapital
Vid årets början	2 730	-109 856	362 510	-13 022	242 362
Resultatdisposition		-13 022		13 022	0
Nyemission	130	38 605			38 735
Periodens resultat				4 496	4 496
Vid periodens slut	2 860	-84 273	362 510	4 496	285 594

Koncernen

Belopp i KSEK	Aktiekapital	Övrigt tillskjutet eget kapital	Omräkningsreserv	Balanserade vinstmedel inklusive årets resultat	Summa	Innehav utan bestämmande inflytande	Summa eget kapital
Vid årets början	2 730	196 008	-7 241	10 046	201 543	132 192	333 735
Årets resultat				-42 764	-42 764	277	-42 487
Omräkningsdifferenser			-12 086		-12 086	3 456	-8 630
Nyemission	130	38 605			38 735		38 735
Insatt kapital minoritet					0	13 591	13 591
Vid periodens slut	2 860	234 613	-19 327	-32 718	185 428	149 517	334 944

Kassaflödesanalys

Belopp i KSEK	KONCERNEN				MODERBOLAGET			
	Q2 2020	Q2 2019	200101 200630	190101 190630	Q2 2020	Q2 2019	200101 200630	190101 190630
Löpande verksamhet								
Rörelseresultat	35 587	11 457	20 859	22 309	-3 830	-4 420	-8 207	-7 984
Ej kassaflödespåverkande poster	14 161	19 666	27 570	45 970		53		-218
Erhållen ränta och utdelning	1 546	118	1 610	141	701	4 682	112	4 974
Erlagd ränta	-22 822	-14 551	-57 043	-30 050	-70		-71	-1
Betald inkomstskatt	-1 014	-420	3 428	-641		0		0
Kassaflöde från den löpande verksamheten före förändringar av rörelsekapital	27 458	16 270	-3 576	37 729	-3 199	315	-8 166	-3 229
Kassaflöde från förändringar i rörelsekapital								
Ökning/minskning varulager m.m.	-4 138	-3 844	8 403	-11 300	0	344	-187	497
Ökning/minskning av rörelsefordringar	-63 481	-11 434	-64 795	-53 813	6 562	-1 007	5 824	-3 262
Ökning/minskning korta skulder	26 827	-188 810	10 055	43 180	-18 424	-15 307	1 877	-15 163
Kassaflöde från löpande verksamhet	-13 334	-187 818	-49 913	15 796	-15 061	-15 655	-652	-21 157
Investeringsverksamheten								
Imm. anl. tillgångar				0				0
Materiella anl.tillg.	-29 227	-60 097	-44 618	-288 298				-29
Förvärv av dotterföretag	-160		-14 077	-8 674	-160		-14 077	-10 530
Finansiella tillgångar	1 153		-11 632			2 750	-19 615	
Kassaflöde från investeringsverksamheten	-28 234	-60 097	-70 327	-296 972	-160	2 750	-33 692	-10 559
Finansieringsverksamheten								
Nyemission	22 050	103 021	22 050	112 141	22 050	103 021	22 050	112 141
Förändring av lån	88 918	131 277	106 171	291 859				
Övrig finansieringsverksamhet					-5 869		-11 369	
Kassaflöde från finansieringsverksamheten	110 968	234 298	128 221	404 000	16 181	103 021	10 681	112 141
Periodens kassaflöde	69 400	-13 617	7 981	122 824	960	90 116	-23 663	80 425
Ökning/Minskning av likvida medel								
Likvida medel vid periodens början	40 430	182 890	101 849	46 449	18 688	12 757	43 312	22 447
Likvida medel vid periodens slut	109 830	169 273	109 830	169 273	19 648	102 873	19 649	102 872

NOT 1 - Finansiella poster

KSEK	KONCERNEN			
	Q2 2020	Q2 2019	2020-01-01 2020-06-30	2019-01-01 2019-06-30
Ränteintäkter	1 546	118	1 610	140
Valutaeffekter av utländska fordringar och skulder	-40 005	91	-5 133	-806
Räntekostnader	-27 073	-14 264	-52 266	-28 060
Kostnadsföring av aktiverade lånekostnader	-2 938	-378	-5 863	-838
	-68 470	-14 433	-61 651	-29 564

NOT 2 - Definitioner av nyckeltal

- Samtliga intäkter, inklusive förändring av pågående arbeten.
- Ökning av fakturerad försäljning jämfört med samma period föregående år.
- Bruttovinst i procent av omsättningen.
- Rörelseresultatet inklusive avskrivningar på anläggningstillgångar och goodwill.
- Rörelseresultatet exklusive avskrivningar på anläggningstillgångar och goodwill.
- Eget kapital i procent av balansomslutningen.
- Antalet utestående aktier vid periodens slut, exklusive utestående optioner.
- Genomsnitt av utestående aktier under perioden, exklusive utestående optioner.
- Antal utestående aktier efter tilldelning och utnyttjande av utestående optioner vars emissionskurs understiger periodens genomsnittliga börskurs.
- Periodens resultat efter skatt, minskat med minoritetens andel / utestående antal aktier vid periodens slut.
- Resultat per aktie inklusive utestående optioner vars emissionskurs understigit periodens genomsnittliga börskurs.
- Beslutad och / eller utbetald utdelning för perioden.
- Eget kapital vid periodens slut, minskat med minoritetens andel/ utestående antal aktier vid periodens slut.
- Eget kapital per aktie inklusive utestående optioner vars emissionskurs understigit periodens genomsnittliga börskurs.



SolTech Energy Sweden AB (publ)

Tegnérgatan 1

111 40 Stockholm

+46 (0)8 425 03 150

info@soltechenergy.com

www.soltechenergy.com